



**Control arqueològic a l'Avinguda Diagonal,
671 / Avinguda del Doctor Marañon, 31.
Metro L9- Estació Zona Universitària. Districte
de les Corts. Codi: 046/11.**

((Barcelona, Barcelonès)
Setembre-octubre 2011; Abril – maig 2012

Nº Expedient:
437 K121 NB-2011/1-7568
437 K121 NB-2011/2-7729
470 K121 NB 2012/1-8604



Marcel Olivé Taché
Jordi Chorén Tosar



ABANS. SERVEIS CULTURALS S.L.

c. Ventura Plaja 30-32, Àtic 1^a

08028 Barcelona

Tel.: 667 746 340 /637 794 864

ivansalvado.abans@gmail.com /jordichoren.abans@gmail.com

www.facebook.com/Abans

Coordinador
Ivan Salvadó Jambrina

A handwritten signature in blue ink, appearing to read "Ivan", with a long horizontal stroke extending to the right.

Arqueòleg director
Marcel Olivé Taché

A handwritten signature in brown ink, appearing to read "Marcel", with a long horizontal stroke extending to the right.

Arqueòleg director
Jordi Chorén Tosar

A handwritten signature in black ink, appearing to read "Jordi", with a long horizontal stroke extending to the right.

A Barcelona, 18 de maig de 2016

Índex

Fitxa tècnica.....	4
Motius de la intervenció.....	5
Localització.....	7
Marc geogràfic i geològic.....	8
Síntesi històrica i antecedents arqueològics.....	10
Metodologia.....	12
Desenvolupament dels treballs arqueològics.....	13
Conclusions i interpretació.....	15
Afectació arqueològica.....	16
Bibliografia.....	17
Annexos.....	18
Annex 1.....	19
Documentació fotogràfica.....	19
Annex 2.....	26
Planimetries.....	26
Índex de plànols.....	27

Fitxa tècnica

Nom de la intervenció	Control arqueològic a l'Avinguda Diagonal, 671 / Avinguda del Doctor Marañon, 31. Metro L9- Estació Zona Universitària.
Municipi	Barcelona
Comarca	Barcelonès
Coordenades UTM ETRS89	X: 425727.9 / Y: 4581764.7
Alçada	75 m. s.n.m.
Tipus de jaciment	Urbà
Tipus d'intervenció	Preventiva
Tipus d'activitat	Control
Resultat de la intervenció	Negatiu
Cronologia	-
Dates de la intervenció	Permís: 01/09/2011 a 28/09/2011 (Marcel) Pròrroga 1: 29/09/2011 a 30/11/2011 (Marcel) Pròrroga 2: 30/04/2012 a 11/05/2012 (Jordi)
Coordinador	Ivan Salvadó Jambriña
Arqueòlegs directors	Marcel Olivé Taché, Jordi Chorén Tosar
Arqueòleg tècnic	Jacob Casquete Rodríguez
Topografia	Obra
Infografia	Markary García Álvarez
Propietari de la finca	GISA (Gestió d'Infraestructures, SA)
Règim jurídic de la finca	Públic
Promoció i finançament	GISA (Gestió d'Infraestructures, SA)
Codi	046/11
Protecció existent	Zona d'Interès Arqueològic i d'alt valor històric

Motius de la intervenció

Al subsòl de la finca situada al núm. 671 de l'avinguda Diagonal i núm. 31 de l'avinguda del Doctor Marañón, al districte de Les Corts és on es preveïé la realització de la nova estació de Zona Universitària de la nova línia del metro de la L9, i la seva connexió amb la ja existent de la L3.

Degut a que l'indret s'inclou en una Zona d'Interès Arqueològic i d'alt valor històric, es va haver de realitzar una Intervenció Arqueològica preventiva prèviament a la realització de les obres, d'acord amb la normativa municipal i general en matèria patrimonial, concretant-se aquesta en un control visual dels rebaixos per part d'un arqueòleg, per tal de supervisar l'aparició o no de restes arqueològiques i/o patrimonials. A aquest efecte, la UTE ESTACIONES L9 LLOBREGAT es posà en contacte amb l'empresa d'arqueologia Estrats Gestió del Patrimoni Cultural, sl per tal de sol·licitar els seus serveis.

En un primer moment, les tasques de control arqueològic es referiren tan sols a l'obertura del nou vestíbul de la L9, degut a la presència propera a la zona de sitges d'època romana, els rebaixos del qual es realitzaren entre els mesos de setembre i octubre de 2011 sota la direcció tècnica de l'arqueòleg Marcel Olivé, de l'empresa Estrats. Tanmateix, en reunions posteriors amb els tècnics del Servei d'Arqueologia de l'Ajuntament de Barcelona, es conclogué que els rebaixos podien ocasionar l'aparició de restes prehistòriques sota alguns nivells d'argiles vermelloses, tal i com ja s'havia constatat en altres obres del pla de Barcelona. Per aquest motiu, es decidí ampliar les tasques de control arqueològic a la resta de rebaixos previstos d'accessos, pous, galeries,...

Així, entre els mesos d'abril i maig de 2012, es realitzà una segona fase de control arqueològic, dels rebaixos destinats a la construcció d'una obertura de ventilació / emergència, sota la direcció tècnica de l'arqueòleg Jordi Chorén Tosar de l'empresa Estrats.

Al mes de setembre de 2012, des de la UTE ESTACIONES L9 LLOBREGAT, es comunicà a l'empresa Estrats que l'obra restarà aturada per manca de finançament fins una data indefinida, pel qual es sol·licità la redacció de la memòria dels treballs realitzats fins el moment.



Posteriorment, per problemes interns derivats de la crisi econòmica, l'empresa Estrats va haver de tancar, sense haver pogut executar la finalització dels treballs de la memòria científica corresponent.

L'any 2014, es constitueix l'empresa ABANS Serveis Culturals s.l., la qual emprèn com a objectiu propi, entre d'altres, la finalització d'aquelles memòries científiques que havien quedat inacabades per l'empresa Estrats, en les quals es comptava amb la col·laboració dels seus antics directors, permetent l'accés a la documentació de camp.

Aquesta acció es va emprendre per ètica professional, per part dels socis de l'empresa ABANS Serveis Culturals s.l., motivat per haver format part dels equips tècnic i/o coordinador de les diverses intervencions, i per l'interès científic i/o social de les mateixes.

Localització



Fig. 1. Plànol topogràfic de situació de la intervenció. Extret de: www.icc.cat, retocat. Basat en base topogràfica E: 1/5000

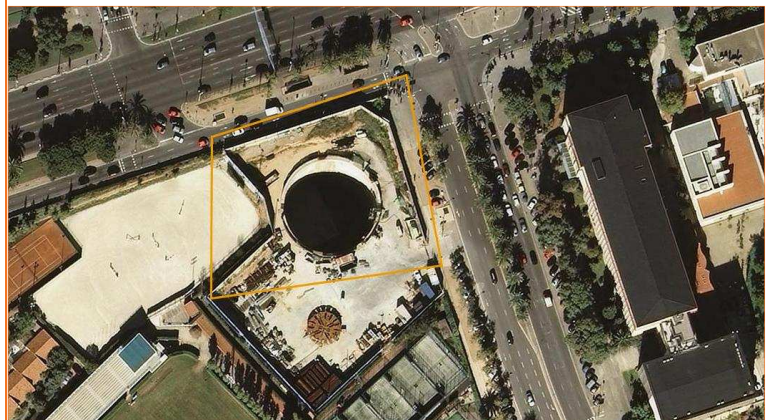


Fig. 2. Ortofotomapa de situació de la intervenció. Extret de: www.icc.cat, retocat. Basat en base topogràfica E: 1/5000

Municipi	Barcelona
Comarca	Barcelonès
Context	Zona urbana. Solar ubicat a la cantonada de l'Avinguda Diagonal i el carrer Gregori Marañon.
Coordenades UTM ETRS89	X: 425727.9 / Y: 4581764.7
Alçada	75 m. s.n.m.

Marc geogràfic i geològic

La comarca del Barcelonès, comprèn el territori estès entre la Mediterrània i la Serralada Litoral, en el tram conegut com a Collserola i delimitat pels rius Llobregat i Besòs. Des del punt de vista morfològic, doncs, s'aprecien dues grans unitats, Collserola i el Pla.

A la Serra de Collserola hi trobem una formació de *horst* composta per materials granítics i esquistosos, limitat al nord pel Vallès (Sector central de la Depressió Pre-litoral), a l'est amb el Turó de Roquetes (Besòs), al sud el Turó de Valldaura i a l'oest pel Llobregat.

En quant al Pla, es troba obert a mar i limitat per la Serralada Litoral (composta de llicorelles silurianes assentades en un basament granític) i a migjorn per la falla que segueix ran de mar des del Garraf i turó de Montjuïc fins al Turó de Montgat, més enllà del Besòs.

La falla, originada al moment de la fractura del Massís catalano-balear, dibuixà el que a grans trets, havia de ser la costa catalana. Per això, el pla inclinat del peu de Collserola és de basament paleozoic i d'estructura tabular, havent estat afectat per tots els moviments orogènics alpins.

En el miocè i el pliocè, damunt del sòcol paleozoic, sedimentaren dipòsits marins del qual son testimonis una sèrie de petits i suaus turons (dels Ollers, del Tàber, de les Falsies, de la Bota). La falla es fa visible al Pla ja que si des de Collserola els dipòsits baixen d'una manera continuada, suau i regular, al punt de contacte entre Ciutat Vella i l'Eixample, es produeix una ruptura amb la presència d'un salt o esglaó d'uns 20 metres, clarament visible en la morfologia urbana (les baixades de Jonqueres, de la Via Laietana, els carrers d'Estruch, de les Moles o de Jovellanos). Salt aquest que fou aprofitat per la defensa de la ciutat situant-hi les muralles o a nivell econòmic, explotat amb la ubicació de diversos molins a la zona coneguda com de les moles (actual carrer de les Moles).

De l'esglaó cap a mar ja no hi ha sòcol de llicorella ni de granit, sinó que ens trobem un mantell al·luvial format per les aportacions de les rieres, dels torrents, dels deltes dels rius veïns i del corrent litoral.

En aquest sector del pla es formaren maresmes i estanyols, però com que la costa ha anat avançant, molts d'aquest ja no existeixen en l'actualitat tot i que molts d'ells han continuat vius

en els topònims de la ciutat (Banyols a la marina de Provençals, la Llavineria a Portal Nou, la Llacuna i la Llanera al Llobregat o l'estany del Cagalell al Port).

Referent al terme municipal de Barcelona, que és el que ens ocupa en aquest cas, arriba a una extensió de 1.754.900 Ha i s'estén a la costa mediterrània en una plana de 5 Km d'amplada limitada al nord-oest per la Serra de Collserola (que culmina a 512 metres amb el Tibidabo), entre els sectors deltaics del Llobregat i el Besòs.

La seva funció de capital sempre ha estat afavorida per la situació geogràfica d'aquesta plana, on conflueixen els dos grans eixos de comunicació que travessen en direcció N-S la Catalunya Central (el Llobregat i l'eix Besòs – Congost – Ter).

Com hem esmentat abans, ens trobem davant d'un territori format a causa de l'acumulació de sediments provinents de les rieres, torrents i deltes dels rius propers a la ciutat així com de sediments marins (és reconegut que en els darrers segles, Barcelona ha guanyat terreny al mar).

En aquesta plana completament urbanitzada destaquen varies zones clarament diferenciades, el nucli antic que correspon a la primitiva ciutat romana damunt del Mont Tàber (15 m snm) proper al mar. El nucli de Montjuïc al S, que s'aixeca suaument al pla i que cau bruscament sobre el mar fent-se inexpugnable el seu accés des d'aquesta posició, i els ravals més pròxims que s'originaren entorn aquests nuclis.

Per altra banda, tenim tota una sèrie de nuclis poblacionals que, emergits fora muralles acabaran essent absorbits per la ciutat en una de les seves dues importants crescudes (amb la construcció de les muralles del segle XIII o durant l'expansió del segle XIX. amb la creació de l'Eixample) (CARRERAS CANDI, 1982).

Síntesi històrica i antecedents arqueològics

Els terrenys afectats per la present intervenció arqueològica es troben situats al barri de les Corts de Barcelona, a la zona Universitària, concretament a la zona del Club de Polo.

A la zona de les Corts tenim presència antropica, com a mínim, des d'època neolítica, com ho testimonien les restes arqueològiques documentades al carrer Jordi Girona 2-16. L'any 1954 el sr. Llibert Piera informà al Museu d'Història de la Ciutat de la troballa d'una destrala de basalt, a 2 m. de fondària, durant la construcció d'un bloc de vivendes (Carta Arqueològica de Barcelona).

D'època ibèrica cal destacar la presència de grans sitges al jaciment de Can Batllori. L'any 1963 Llibert Piera va localitzar i excavar 4 grans sitges, els materials recuperats al seu interior van permetre datar-les entorn el segle I aC (Carta Arqueològica de Barcelona).

A les Corts també s'han documentat restes d'època romana relacionades amb vil·les i necròpolis. En destaquen les restes de vil·les a la zona Numància-Diagonal, al Monestir de Pedralbes i al jaciment del Club de Polo. Aquest últim va ser localitzat en una zona molt propera als terrenys afectats per la present obra. Durant el transcurs d'unes obres a principis dels anys 80 del segle XX, l'arqueòleg Ferran Puig va descobrir casualment la presència de sitges romanes en uns rebaixos al Real Club de Polo, tot i donar notificació al Servei d'Arqueologia de la Generalitat de Catalunya, no es va portar a terme cap excavació arqueològica, ni es van recollir materials (Carta Arqueològica de Barcelona).

A la travessera de les Corts, entre els carrers Joan Güell i Galileu, es van documentar, l'any 1959, les restes d'una necròpolis romana. En concret, 6 tombes que van poder ser excavades i datades entre els segles I i III dC (Carta Arqueològica de Barcelona).

D'època medieval en destaca la construcció del monestir de Pedralbes, fundat l'any 1326 per la reina Elisenda de Montcada i les restes de construccions integrades en diversos masos dispersats per la zona, com per exemple les restes d'una torre de defensa (Torre rodona de les Corts), possiblement dels segles X-XI (Carta Arqueològica de Barcelona).

Durant l'època moderna als terrenys de les corts s'hi aplegaven diversos masos (Can Grau, Can Sòl, Can solana, Can Simó, Cal Feliu, etc...) que organitzaven l'activitat rural de la zona. Aquest nucli de masies va rebre el nom de corts velles.

L'any 1836 les Corts assoleix l'autonomia com a poble i en els anys vinents s'inicien diversos desenvolupaments urbanístics, com la construcció de la parròquia de Sta. Maria del Remei, del cementiri, la fabrica Batlló, diverses cases de vacances, el nou Ajuntament de la plaça Comas (1884), hospitals, sanatoris, etc....

Al 1897 les Corts queden definitivament annexades a Barcelona.

És en aquest segle que les Corts multiplica la seva població quasi per vint, quan es va iniciar la urbanització del territori, però el caràcter rural no es va perdre fins ben entrat el segle XX. La pressió demogràfica del centre de Barcelona va afavorir la requalificació del sòl rústic en sòl urbà i va condicionar la parcel·lació dels antics camps de conreu en solars per edificar.

Metodologia

Degut a les característiques de l'obra, es va dur a terme un control arqueològic de les obres de rebaix del subsòl, per tal de detectar la presència o no de restes arqueològiques, paleontològiques o patrimonials.

En cas d'haver-ne localitzat, aquestes s'haurien documentat oportunament, prèvia notificació als serveis territorials del servei d'arqueologia de la Generalitat de Catalunya. Aquesta documentació hauria pogut comportar l'excavació de les restes arqueològiques aparegudes, la qual s'hauria realitzat seguint la metodologia corresponent.

Desenvolupament dels treballs arqueològics

El present escrit es tracta de la memòria corresponent al seguiment de les obres realitzades entre els mesos de setembre i octubre de 2011 i d'abril i maig de 2012, en el solar emplaçat a l'Avinguda Diagonal 671 cantonada amb Avinguda del Doctor Marañón 31, al districte de Les Corts, tots ells relacionats amb el control dels rebaixos del subsòl destinats a la construcció de la futura estació de la L9 del metro a Zona Universitària, i les seves connexions amb la ja existent de la L3.

Així, la primera fase de control arqueològic, es desenvolupà entre els mesos de setembre i octubre de 2011, sota la direcció tècnica de l'arqueòleg Marcel Olivé Taché. Els rebaixos efectuats anaven encarats a poder ubicar el vestíbul que comunicarà la L3 de metro amb la nova L9.

El control arqueològic va començar el dia 19 de setembre quan ja s'havien rebaixat 1'20m des de la cota 74,73 m. s.n.m. que equivaldria a l'acumulació de terra i formigó que s'havia aportat prèviament per tal de poder treballar sobre el terreny.

Les remocions de terra van ser realitzades mitjançant una màquina giratòria sota la supervisió ocular de l'arqueòleg. Primerament es varen anant fent extraccions de terra d'uns 80 cm a la meitat nord-oest del solar fins arribar a la cota de 70,23m s.n.m. La meitat nord-est fou excavada aprofitant el perfil que s'havia deixat fins arribar a la cota mencionada.

Posteriorment, entre els mesos d'abril i maig de 2012, es van efectuar diversos rebaixos del terreny per poder ubicar la sortida d'emergència / ventilació de la nova estació de la L9, sota la direcció tècnica de l'arqueòleg Jordi Chorén Tosar.

Els rebaixos es van efectuar, per necessitat de l'obra, en dues fases, fins assolir la cota necessària, a uns 10m de profunditat.

La primera fase de rebaix (de la cota 70'5 als 67'70m s.n.m.), es va realitzar amb una màquina mixta situada a l'interior del pou, essent extreta la terra remoguda amb una màquina giratòria. A la segona fase (fins als 65'68m s.n.m.), la màquina giratòria tipus Bobcat abocava directament les terres excavades a una gòndola que era extreta mitjançant una grua tipus ploma.

Tots els perfils consistien en les pròpies pantalles de l'obra, inclosa la cara exterior del pou de la tuneladora.

Tots els rebaixos van afectar tan sols a les argiles de coloració vermellosa que formen part del pla de Barcelona, totalment estèrils, no detectant-se cap evidència d'activitat antròpica, així com qualsevol altre element d'interès patrimonial. De tota manera, no es pot descartar que sota la cota afectada no hi hagin restes arqueològiques i/o paleontològiques, tal i com ha succeït a d'altres indrets de la ciutat.

Cal destacar no obstant, que les obres de construcció de la futura estació han quedat aturades per manca de pressupost, quedant encara zones susceptibles de control arqueològic quan es reprenguin els rebaixos (galeries de connexió, etc...).

Conclusions i interpretació

En motiu de la construcció de la nova estació de la L9 del metro i la seva connexió amb la de Zona Universitària ja existent de la L3, degut a la presència de sitges d'època romana a la zona i a la possibilitat d'aparició de restes prehistòriques sota la capa d'argiles de coloració vermella que formen part del Pla de Barcelona, es realitzà el control arqueològic dels rebaixos del subsòl del nou vestíbul i d'una sortida d'emergència / ventilació, ambdues amb resultats negatius.

Tanmateix, amb l'aturada de les obres fins a una data indeterminada, encara queden rebaixos pendents de realització abans de poder donar per finalitzada la possibilitat d'aparició de restes arqueològiques, paleontològiques i/o patrimonials, havent de continuar-se les tasques de control arqueològic en el moment en que les obres es reprenguin.

Afectació arqueològica

Durant les tasques de moviment de terres dutes a terme sota control arqueològic en les dues fases d'excavació, entre els mesos de setembre i octubre de 2011 i d'abril i maig de 2012, no s'ha constatat cap evidència d'activitats antròpiques prèvies a l'actual, motiu pel qual no es pot parlar d'afectació arqueològica, tot i que no es pot descartar la seva presència a les zones no afectades per l'obra fins el moment del seu aturament indefinit.

Bibliografia

- CARRERAS CANDI, ED (1982): *Gran Geografia Comarcal de Catalunya*, vol VIII. Barcelona.
- CARTA ARQUEOLÒGICA DE BARCELONA (n.d): Obtingut el 26 de juny de 2013 a <http://www.cartaarqueologica.bcn.cat/>
- HISTÒRIA DE LES CORTS (n.d): Obtingut el 4 de desembre de 2012 a <http://www.lescorts.com/historia.html>
- INSTITUT CARTOGRÀFIC DE CATALUNYA (n.d): Mapa de Barcelona. Obtingut el 4 de desembre de 2012 a <http://www.icc.cat/vissir3>



Annexos

Annex 1

Documentació fotogràfica

Índex de fotografies

Foto 1. Vista general de la màquina giratòria durant l'extracció mecànica de la terra del solar del vestíbul.

Foto 2. Vista des de l'oest dels treballs mecànics d'extracció de terra del vestíbul.

Foto 3. Vista des de l'est de la part nord-oest del solar al final de l'excavació del dia 4 d'octubre.

Foto 4. Vista des de l'oest de la part nord-oest del solar al final de l'excavació del dia 4 d'octubre.

Foto 5. Vista dels treballs de rebaix de la primera fase de la sortida d'emergència.

Foto 6. Vista dels darrers treballs de rebaix de la primera fase de la sortida d'emergència.

Foto 7. Vista del procés de rebaix a la segona fase de la sortida d'emergència.

Foto 8. Vista final de la segona fase del rebaix de la sortida d'emergència.





Foto 1. Vista general de la màquina giratòria durant l'extracció mecànica de la terra del solar del vestíbul.



Foto 2. Vista des de l'oest dels treballs mecànics d'extracció de terra del vestíbul.



Foto 3. Vista des de l'est de la part nord-oest del solar al final de l'excavació del dia 4 d'octubre.



Foto 4. Vista des de l'oest de la part nord-oest del solar al final de l'excavació del dia 4 d'octubre.

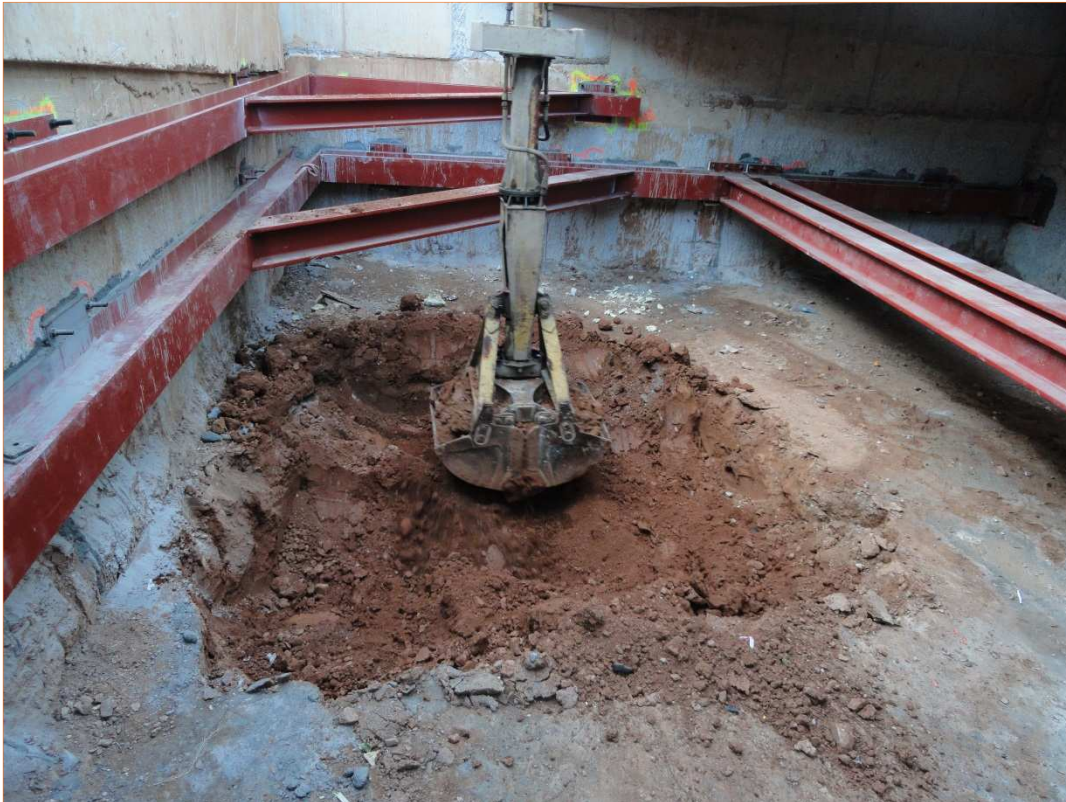


Foto 5. Vista dels treballs de rebaix de la primera fase de la sortida d'emergència.

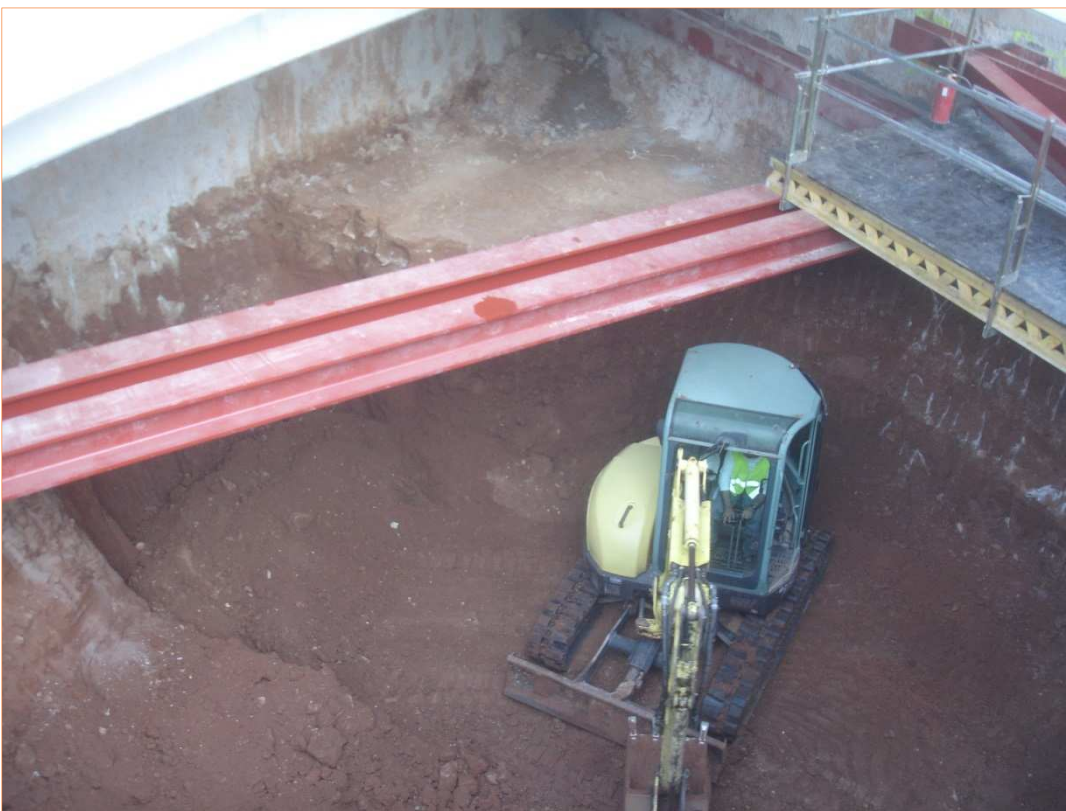


Foto 6. Vista dels darrers treballs de rebaix de la primera fase de la sortida d'emergència.



Foto 7. Vista del procés de rebaix a la segona fase de la sortida d'emergència.



Foto 8. Vista final de la segona fase del rebaix de la sortida d'emergència.

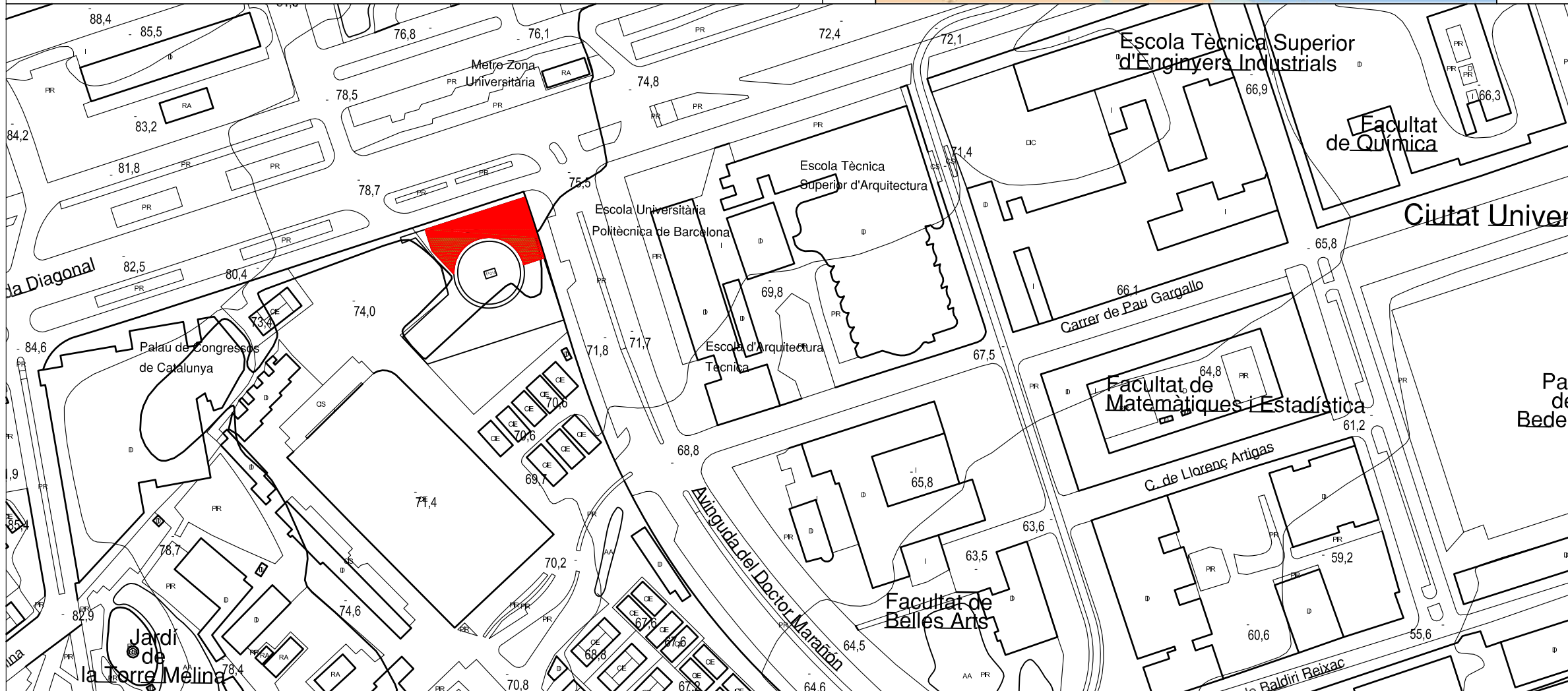
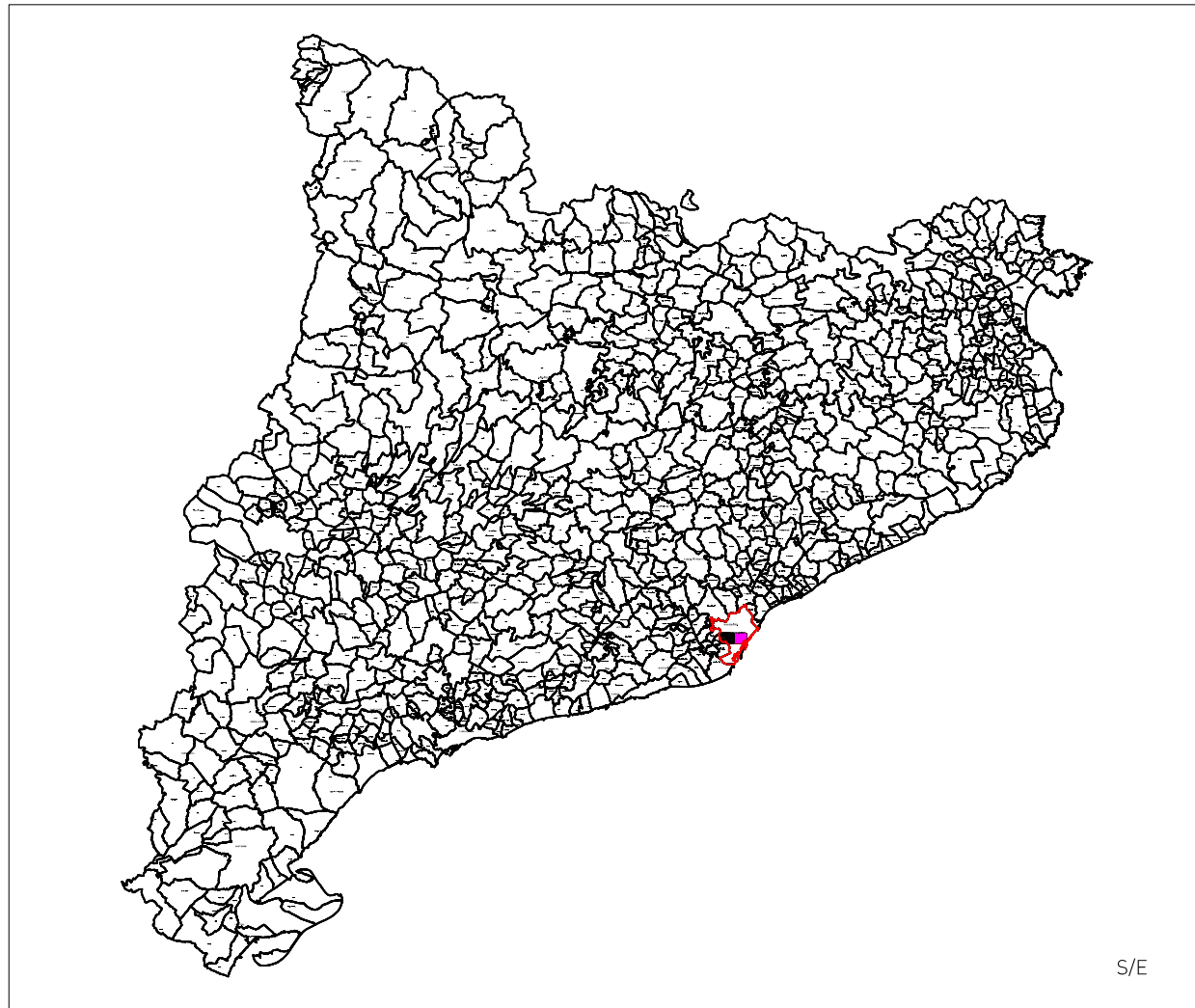


Annex 2

Planimetries

Índex de plànols

- 1- Localització E: 1/5000. A3.
- 2-Àrea d'actuació dels treballs d'arqueologia. E: 1/400. A3.
- 3-Secció dels treballs realitzats. Plànol realitzat per l'obra. E: 1/300. A3.



C/ Vallmanya 24, 08461
 St. Esteve de Palautordera
 Tel. (34) 93.848.31.95
 e.e.: estrats@estrats.cat
 www.estrats.cat
Estrats Gestió del Patrimoni Cultural, S.L.



Intervenció

Control arqueològic a l'Avinguda Diagonal,
 671/Avinguda del Doctor Marañón, 31.
 Metro L9- Estació Zona Universitària.
 Districte de les Corts.

Títol plànol
 Plànol de localització

Director/s
 Marcel Olivé Tache - Jordi Chorén Tosar

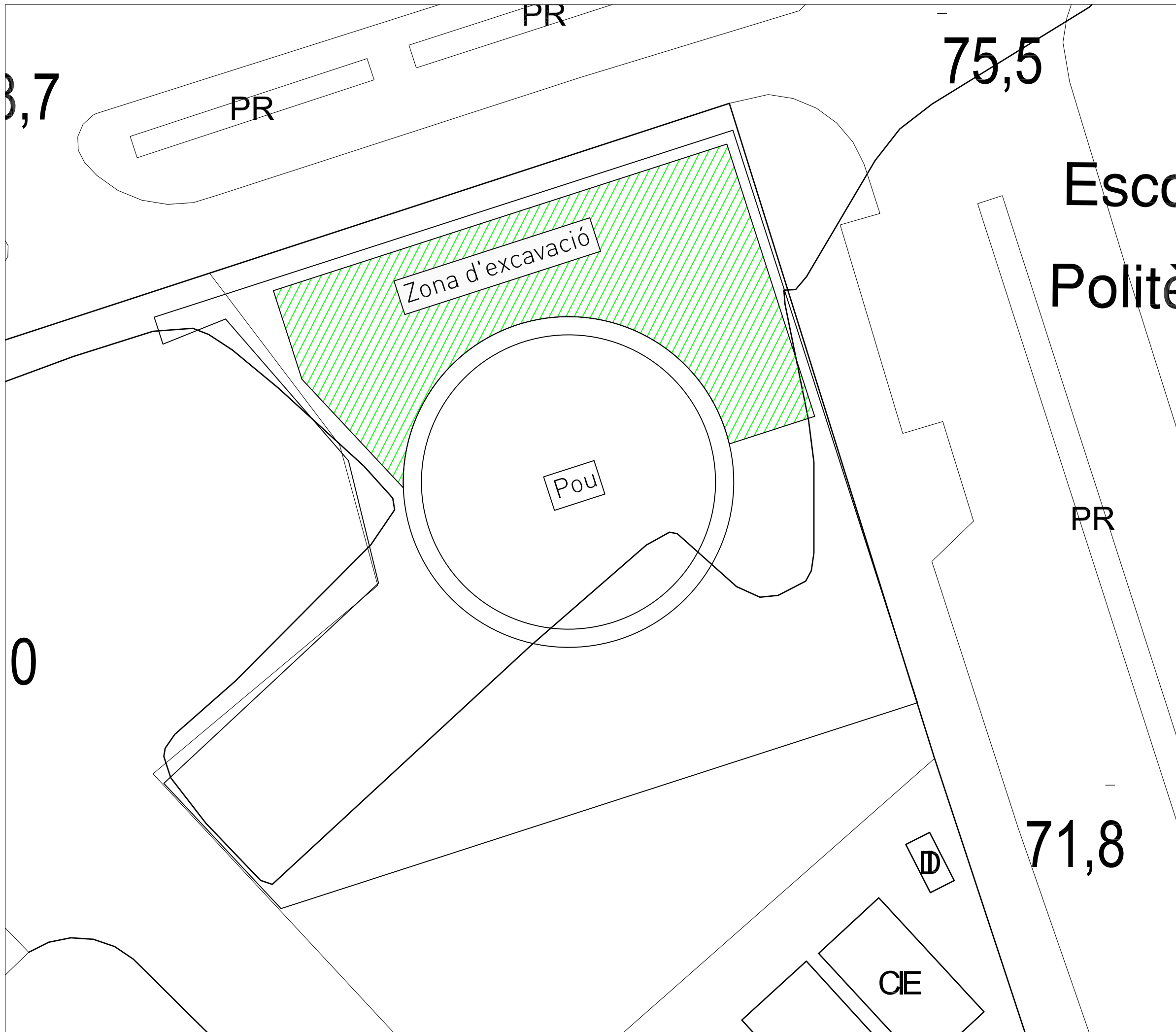
Planimetria
 Markary García Álvarez

Escala
 A3-1:2500

Sis. Referència Núm plànol
 ETRS89 1

Data
 Setembre-octubre 2011/Abril-maig 2012

Codi
 046/11



C/ Valldemanyà 24. 08461
 St. Esteve de Palautordera
 Tel. (34) 93 848.31.95
 e-mail: estrats@estrats.cat
 www.estrats.cat
 Estrats Gestió del Patrimoni Cultural, S.L.




Intervenció
 Control arqueològic a l'Avinguda Diagonal,
 671/Avinguda del Doctor Marañón, 31.
 Metro L9- Estació Zona Universitària.
 Districte de les Corts.

Títol plànol
 Plànol de localització

Director/s
 Marcel Olivé Taché-Jordi Chorén Tosar

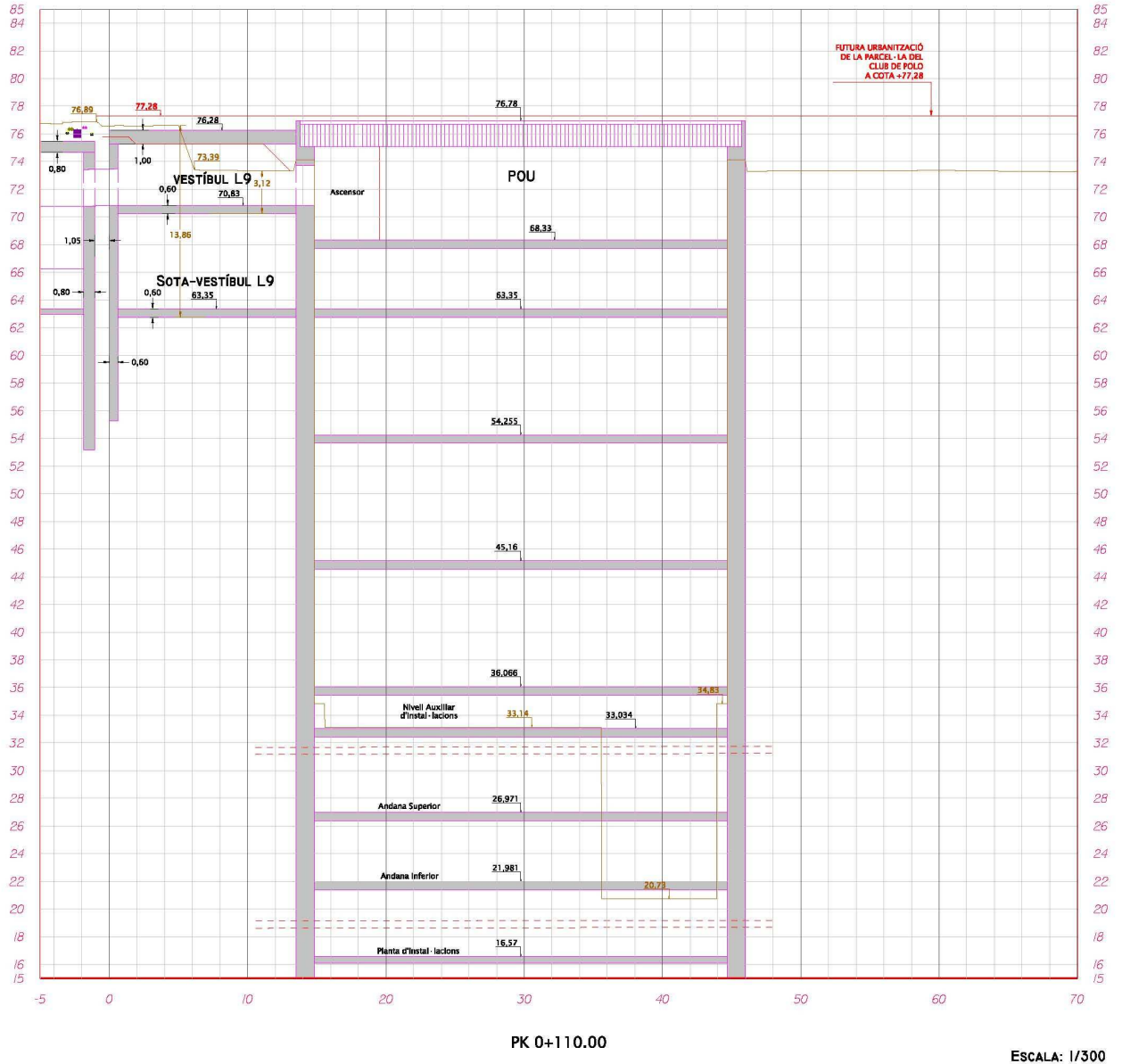
Planimetria
 Markary García Álvarez

Escala
 A3-1:400 

Sis. Referència Núm plànol
 ETRS89 2

Data
 Setembre-octubre 2011/Abril-maig 2012

Codi
 046/11



Plànol 3.

Secció del pou i de la zona intervinguda en la present intervenció (Vestíbul L9 i Sota-vestíbul L9).

Planimetria de l'obra basada en base topogràfica E:1/300.